



महानिर्मितीची आ.व.२०१४-१५ साठीचे समायोजन,  
आ.व.२०१५-१६ कामगिरी पुनर्विलोकन आढावा आणि  
आ.व.२०१६-१७ ते आ.व. २०१९-२० साठी बहुवार्षिक वीजदर  
निश्चिती करीता याचिका

कार्यकारी सारांश  
प्रकरण क्रमांक ४६/२०१६

महाराष्ट्र राज्य वीज निर्मिती कंपनी मर्यादित ( जिला यापुढे “महानिर्मिती” किंवा याचिकाकर्ता असे संबोधले आहे ) ही महाराष्ट्र शासनाच्या सामान्य आदेश क्र.इ.एल.ए.-००३/पी.के.८५८८/भाग -२/ऊर्जा-५ दिनांक: २४/जानेवारी/२००५ नुसार दि.०६ जून, २००५ पासून अस्तित्वात आली आहे. ही कंपनी वीज कायदा २००३ नुसार कार्यरत आहे.

विद्युत अधिनियम २००३, कलम १३१ (५) (जी) या अन्वये दिनांक ०६ जून,२००५ रोजी अधिसूचित करण्यात आलेल्या तात्पुरत्या हस्तांतरण योजनेस अद्याप अंतिम रूप देण्यात आलेले नाही. या वस्तुस्थितीकडे आयोगाचे लक्ष वेधण्यात येत आहे. सदर योजनेस अंतिम रूप देणे प्रलंबित असल्याकारणाने विद्युत अधिनियम २००३ चे कलम १३१ (२) च्या पहिल्या शर्तीनुसार ठरणाऱ्या संभाव्य महसुलावर आधारित असल्यामुळे मालमतेत हस्तांतरित मूल्यात बदल होऊ शकते. अशा परिस्थितीत आवश्यक त्या समायोजनासाठी आयोगाला विनंती करेल.

महानिर्मितीने मा.आयोगाच्या बहुवार्षिक वीजदर विनियम २०११, नुसार द्वितीय नियंत्रण कालावधीसाठी, आ.व.२०१३-१४ ते आ.व.२०१५-१६ या कालावधीसाठीच्या वीजदराकरीता दि.१६ एप्रिल,२०१३ रोजी याचिका सादर केली होती. मा.आयोगाने बहुवार्षिक वीजदर याचिका क्र.५४/२०१३ आदेश दि. ३ मार्च, २०१४ आणि शुद्धिपत्र आदेश दि.१९ मार्च,२०१४ नुसार बहुवार्षिक वीजदर द्वितीय नियंत्रण कालावधीसाठी आ.व.२०१३-१४ ते आ.व.२०१५-१६, च्या कालावधीसाठी एकूण महसुली खर्चाच्या आवश्यकते साठी मान्यता दिलेली आहे.

महाराष्ट्र वीज नियामक आयोग (बहुवार्षिक वीजदर) विनियम २०११, च्या तरतुदीनुसार मा. आयोगाने बहुवार्षिक वीजदराच्या आदेशात महानिर्मितीला मध्यवर्ती कामगिरी आढावा हा आ.व. २०१४-१५ च्या तिसऱ्या तिमाही काळात याचिका दाखल करण्याचे निर्देश दिले होते.

महानिर्मितीने दि.०२ डिसेंबर, २०१४ च्या पत्रानुसार मा.आयोगाकडे द्वितीय नियंत्रण कालावधीसाठीच्या मध्यवर्ती कामगिरी आढावा याचिका सादर करण्यासाठी दि.३१ जानेवारी, २०१५ पर्यंत कालावधी वाढवून देण्याची विनंती केली होती. मा.आयोगाने वीजनिर्मिती कंपनीला एम.इ.आर.सी/टॅरीफ/२०१४-१५/०१३०७/ दि.१२ डिसेंबर २०१४ च्या पत्रानुसार, द्वितीय नियंत्रण कालावधीच्या मध्यवर्ती कामगिरी पुनर्विलोकन याचिका दि.३१ डिसेंबर,२०१४ पूर्वी सादर करण्याचे निर्देश दिले होते.

मा.आयोगाने निर्देशित केलेल्या आदेशानुसार, बहुवार्षिक वीजदर द्वितीय नियंत्रण कालावधी साठीच्या मध्यवर्ती कामगिरी पुनर्विलोकन याचिका महानिर्मिती कंपनीने दि.०९ जानेवारी,२०१५ रोजी दाखल केली होती. मा.आयोगाने प्रकरण क्र.१५/२०१५ दि.२६ जून,२०१५ रोजी मध्य कालावधी कामगिरी पुनर्विलोकन याचिकेवर आदेश दिलेला आहे.

मा. आयोगाने महाराष्ट्रातील विजनिर्मिती कंपनी आणि परवानाधारक कंपन्यांना महाराष्ट्र राज्य वीज नियामक आयोग (बहुवार्षिक वीजदर) विनियम २०१५ च्या कलम ५.१ (अ) नुसार तिसऱ्या नियंत्रण कालावधीसाठीची याचिका दि.१५ जानेवारी,२०१६ पर्यंत दाखल करण्याचे निर्देशित केले होते. महानिर्मितीने मा.आयोगाला याचिका सादर करण्यासाठी दि.३१ जानेवारी,२०१६ पर्यंत कालावधी वाढवून देण्याची विनंती केली होती. मा.आयोगाने दि. १५ जानेवारी,२०१६ च्या आदेशानुसार ३१ जानेवारी, २०१६ पर्यंत कालावधी वाढवून दिला. सदरची याचिका महानिर्मितीने आ.व.२०१४-१५ साठीचे समायोजन,आ.व.२०१५-१६ कामगिरी पुनर्विलोकन आढावा आणि आ.व.२०१६-१७ ते आ.व. २०१९-२० साठी बहुवार्षिक वीजदर निश्चिती करीता याचिका सादर केलेली आहे.

## विचारार्थ विषेश मुद्दे:

### १.जुने संच बंद करणे

केंद्रीय विद्युत प्राधिकरणाच्या मार्गदर्शक तत्वानुसार जी राज्ये जुने औष्णिक वीज संच बंद करून त्या जागी सुपर क्रिटीकल संच उभारतील त्यांना उतेजनार्थ जुन्या आणि अकार्यक्षम संचांचा कोळसा पुरवठा हा आपोआप नवीन सुपर क्रिटीकल संचाकडे वळवण्यात येईल. ह्या मार्गदर्शक तत्वाच्या अधीन राहून महानिर्मितीने खालील जुने संच बंद करण्याचा निर्णय घेतला आहे.

वीज केंद्र / संच	दि.२०.०२.२०१६ रोजी पूर्ण झालेली वर्षे.	वीज संच बंद करण्याची विचारार्थी दि.
कोराडी संच क्र.५	३८	कोराडी संच क्र.६ ऊर्जा कार्यक्षमता वाढविण्यासाठी नुतनीकरण व आधुनिकीकरणाचे काम पूर्ण झाल्यानंतर.
परळी संच क्र.३	३५	०१.०४.२०१६
भुसावळ संच क्र.२	३७	०१.०४.२०१६

वरील तक्त्यातील बंद करण्यासाठी विचाराधीन वीज संच फार जुने आहेत. ह्या जुन्या संचाची पूर्ण झालेली वर्षे विचारात घेता त्याच्यांवर नुतनीकरण आणि आधुनिकीकरणावर खर्च करणे हे संयुक्तिक होणार नाही म्हणून महानिर्मितीने ह्या संचाच्या जागी कोराडी/चंद्रपूर येथे सुपर क्रिटीकल संच उभारण्याचे योजिले आहे .कोराडी येथील संच क्र.५, हा कोराडी संच क्र.६ च्या उर्जा कार्यक्षमता वाढविण्यासाठीच्या नुतनीकरण व आधुनिकीकरणाचे (EE R & M) काम पूर्ण झाल्यानंतर बंद करण्यात येईल.

उपरनिर्दिष्ट संचांच्या सद्यस्थितीत भांडवली किंमत व आनुषंगिक खर्च यांच्या (जसे की, मालमता,जमा झालेला घसारा दीर्घ कालीन कर्ज इत्यादी) विभक्तीकरणाचे काम महानिर्मितीने सुरु केले आहे जेणेकरून बंद होणाऱ्या संचांमुळे त्या वीज केंद्राचा वार्षिक स्थिर आकार कमी होईल. अशाप्रकारे विभक्तीकृत भांडवली खर्च आणि त्याचा स्थिर आकारावर होणारा परिणाम हा ते वीज संच ज्या वर्षात बंद होतील त्या वर्षाच्या अंतिम समायोजन याचिकेत सादर करण्यात येईल. दरम्यानच्या कालावधिकारिता, म्हणजेच तिसऱ्या बहुवार्षिक वीज दर नियंत्रण कालावधीसाठीच्या (आ.व २०१६-१७ ते २०१९-२०) वीज दर याचिकेकरिता , वर नमूद केलेल्या वीज केंद्रांमधील बंद करण्यात येणारे संच वगळता उर्वरित संचांकरिता प्रक्षेपित करण्यात आलेला स्थिर आकार हा संच बंद न करता मिळू शकणाऱ्या संपूर्ण स्थिर आकारावर (कार्यरत राहणाऱ्या क्षमतेचे उरलेले आयुर्मान / संच बंद करण्यापूर्वीच्या क्षमतेचे उरलेले आयुर्मान ) या गुणोत्तरात गणित केला आहे. यापद्धतीने कोराडी, परळी आणि भुसावळ ह्या केंद्राचा बहुवार्षिक एकूण महसुली आवश्यकतेचे प्रक्षेपण उपरनिर्दिष्ट वीज संच बंद करण्यात येणार असल्याचे गृहित धरून गणना केली आहे.

### २) चंद्रपूर (संच क्र.१ आणि संच क्र.२ - २१० मे.वॉट ) प्रदूषणाच्या कारणास्तव बंद करणे:

मा.आयोगाचा आदेश प्र.क्र.७८ /२०१४ नुसार चंद्रपूर औ.वि.केंद्र येथील संच क्र.१ हा उपलब्ध कोळसा काटकसरीने वापराच्या उद्देशाने दि.२८ ऑगस्ट,२०१४ ते ३१ मार्च,२०१४ पर्यंत बंद होता (Economic shutdown) . महानिर्मितीने द्वितीय नियंत्रण कालावधीतील मध्यावर्ती कामगिरी पुनर्विलोकन याचिकेमध्ये आ.व.२०१५-१६ करिता उपलब्ध कोळसा काटकसरीने वापराच्या उद्देशाने ५ संच बंद (Economic shutdown) ठेवण्याची परवानगी मागितली होती ज्यामध्ये चंद्रपूर संच क्र.१ हा सुद्धा

समाविष्ट होता. त्याबाबतचा आदेश मा.आयोगाने दि.१९ जानेवारी,२०१६ (प्र.क्र.१०८/२०१५) जारी केले त्यामध्ये सदर पाचही संच दि.३० जून,२०१५ पर्यंत उपलब्ध कोळसा काटकसरीने वापराच्या उद्देशाने बंद (Economic shutdown) ठेवण्यासाठी मंजूरी दिली.

दरम्यान महानिर्मितीने महाराष्ट्र प्रदूषण नियंत्रण मंडळाकडे चंद्रपूर औ.वी.केंद्र येथील संच क्र.१ ते ७ हे दि.०१ सप्टेंबर, २०१५ ते ३१ ऑगस्ट,२०१६ पर्यंत कार्यान्वित ठेवण्याचा परवाना नुतनिकरणासाठीचा प्रस्ताव सादर केला होता. महाराष्ट्र प्रदूषण नियंत्रण मंडळाने सदर प्रस्तावाला ३१ ऑगस्ट,२०१६ पर्यन्त मान्यता देतांना , सदर प्रस्ताव संमती अभ्यास गटाच्या (CAC) दि.०९ आक्टोबर,२०१५ च्या बैठकीनुसार चंद्रपूर संच क्र.१ व २ कार्यान्वित न करण्याचा आदेश क्र.1.0/B0/CAC-Cell/EIC No.CH-1760-15/CAC414 दि.०८ जानेवारी,२०१६ रोजी दिला आहे.

संच कार्यान्वित करण्याची संमती नसल्यामुळे महानिर्मितीने संच क्र.१ चंद्रपूर (२१० मे. वॉट) कार्यान्वित केलेला नाही. त्यामुळे दि.०१ सप्टेंबर,२०१५ पासून महानिर्मिती कंपनीने संच क्र.१ वगळता उरलेले सहा संच लक्षात घेऊन चंद्रपूर केंद्राची स्थापितक्षमता २१३० मे.वॉट इतकी गृहीत धरली आहे. त्यानंतर दि.१२ जानेवारी,२०१५ पासून महानिर्मिती कंपनीने चंद्रपूर संच क्र.२ सुद्धा बंद ठेवला आहे. आणि म्हणून चंद्रपूर औ.वि. केंद्राची दि.१२ जानेवारी,२०१५ नंतरची स्थापित क्षमता १९२० मे.वॉट (२ x २१० मे.वॉट + ३ x ५०० मे.वॉट) इतकी घोषित केली आहे. महानिर्मिती कंपनी विनंती करते की, चंद्रपूर वीज केंद्राच्या संच उपलब्धतेची गणना करतांना चंद्रपूर औ.वी.केंद्राची घटीत स्थापित क्षमता माहे सप्टेंबर,२०१५ पासून संच क्र.१ वगळून व माहे दि. १२ जानेवारी,२०१६ पासून संच क्र.१ व २ वगळून विचारात घ्यावी. सदरील संच प्रदूषण कारणासाठी बंद असल्यामुळे त्या कालावधीसाठीचा स्थिर दराचा दावा महानिर्मिती करणार नाही.

केंद्रीय विद्युत प्राधिकरणाने ठरवून दिलेल्या मार्गदर्शक तत्वानुसार चंद्रपूर संच १ व २ यापुढे कायमकरिता बंद करण्याचा सजग निर्णय महानिर्मितीने घेतला आहे.

उपरनिर्दिष्ट संचांच्या सद्यस्थितील भांडवली किंमत व आनुषंगिक खर्च यांच्या (जसे की, मालमत्ता,जमा झालेला घसारा दीर्घ कालीन कर्ज इत्यादी) विभक्तीकरणाचे काम महानिर्मितीने सुरू केले आहे जेणेकरून बंद होणाऱ्या संचांमुळे चंद्रपूर वीज केंद्राचा वार्षिक स्थिर आकार त्याप्रमाणात कमी होईल.अशाप्रकारे विभक्तीकृत भांडवली खर्च आणि त्याचा स्थिर आकारावर होणारा परिणाम यांचा तपशील आ.व. २०१५-१६ च्या अंतिम समायोजन याचिकेत सादर करण्यात येईल. दरम्यानच्या कालावधिकारिता, म्हणजेच आ. व. २०१५-१६ चे कामगिरी पुनर्विलोकन आणि तिसऱ्या बहुवार्षिक वीज दर नियंत्रण कालावधीसाठीच्या (आ.व २०१६-१७ ते २०१९-२०) वीज दर याचिकेकरिता , चंद्रपूर येथील बंद करण्यात येणारे संच वगळता उर्वरित संचांकरिता प्रक्षेपित करण्यात आलेला स्थिर आकार हा संच बंद न करता मिळू शकणाऱ्या संपूर्ण स्थिर आकारावर (कार्यरत राहणाऱ्या क्षमतेचे उरलेले आयुर्मान / संच बंद करण्यापूर्वीच्या क्षमतेचे उरलेले आयुर्मान ) या गुणोत्तरात गणित केला आहे.

**३. उपलब्ध कोळसा काटकसरीने वापराच्या उद्देशाने बंद ( Economic shutdown) ठेवण्यात आलेल्या संचासाठीचा सदर काळातील किमान स्थिर आकार (Idle Capacity Charge) :**

मा. आयोगाने दि.१९ ऑगस्ट २०१४ रोजी (वर्ष २०१४ चे प्र.क्र.७८) दिलेल्या आदेशामध्ये तसेच तदनंतर दि.०४ सप्टेंबर,२०१४ रोजी दिलेल्या खुलाश्यातील आदेशाप्रमाणे उपलब्ध कोळसा काटकसरीने वापराच्या उद्देशाने महानिर्मितीचे पाच संच तात्पुरते बंद (Economic shutdown)करण्यासाठी मान्यता

दिली आहे; जेणेकरून उर्वरित संचांचे संचालन उपलब्ध साधन सामुग्री आणि कोळशाचा इष्टतेनुसार मितव्ययी वापर करून पूर्ण कार्यक्षमतेने करता येईल.

वरील आदेशानुसार महानिर्मिती कंपनीने खालील दर्शविलेले संच तात्पुरते बंद ठेवलेले आहेत.

- कोराडी संच ५- दि. १९ ऑगस्ट, २०१४ पासून
- चंद्रपूर संच १- दि. २८ ऑगस्ट, २०१४ पासून
- भुसावळ संच २- दि. १३ सप्टेंबर, २०१४ पासून
- परळी संच ३- दि. ०५ फेब्रुवारी, २०१५ पासून
- कोराडी संच ६- दि. २० मार्च, २०१५ पासून

मा.वीज नियामक आयोगाचा आदेश प्र.क्र. ७८ / २०१४ दि.१९ ऑगस्ट,२०१४ प्रमाणे अशाप्रकारे उपलब्ध कोळसा काटकसरीने वापराच्या उद्देशाने बंद (Economic shutdown) केलेल्या संचासाठी किमान स्थिर आकार (Idle Capacity Charge) देण्यासाठी तत्वतः मान्यता दिली आहे. (अशा किमान स्थिर आकारामध्ये फक्त घसारा, कर्जावरील व्याज आणि कर्मचारी खर्च यांचा समावेश आहे.) मा.आयोगाने त्यानंतरचा आदेश प्र.क्र.१५ / २०१५ दि. २६ जून, २०१५ मध्ये अशाप्रकारे उपलब्ध कोळसा काटकसरीने वापराच्या उद्देशाने बंद (Economic shutdown) केलेल्या संचासाठी किमान स्थिर आकार (Idle Capacity Charge) संच बंद असलेल्या दिवसाप्रमाणे वसूल करण्याची मान्यता दिली होती. आणि असेही नमूद केले होते की आ.व.२०१४-१५ करिता प्रत्यक्ष खर्चनुसार किमान स्थिर आकाराचे समायोजन हे आ.व.२०१४-१५ च्या अंतिम समायोजनात करण्यात येईल. यानुसार महानिर्मितीने आ.व.२०१४-१५ करिता कोळसा काटकसरीने वापराच्या उद्देशाने बंद (Economic shutdown) केलेल्या संचासाठी किमान स्थिर आकार (Idle Capacity Charge) हा बहुवार्षिक वीजदराच्या आदेशात मान्य केलेल्या वार्षिक स्थिर आकाराच्या प्रमाणात गणना करून महावितरणकडून वसूल केला आहे.. प्रत्यक्ष लेखापरीक्षित माहितीच्या आधारे महानिर्मितीने आ.व.२०१४-१५ मध्ये अशा कोळसा काटकसरीने वापराच्या उद्देशाने बंद (Economic shutdown) केलेल्या संचासाठीच्या प्रत्यक्ष खर्चाचा तपशील येथे देत आहोत आणि मा. आयोगाला अशी विनंती करतो की, त्याआधारे आ.व.२०१४-१५ च्या किमान स्थिर आकाराचे (Idle Capacity Charge) समायोजन करावे.

वर नमूद केलेल्या संचांसाठीचा किमान स्थिर आकाराचे (Idle Capacity Charge) बंद कालावधीतील समायोजन तसेच सद्यस्थितीत कार्यरत असलेल्या संचांचे समायोजन या याचिकेमध्ये समाविष्ट आहे.

मध्यावधी कालावधी पुनर्विलोकन याचिकेमध्ये (वर्ष २०१५ चे प्र.क्र.१५) कोळसा काटकसरीने वापराच्या उद्देशाने बंद (Economic shutdown) केलेल्या संचांचा बंद कालावधी आ.व.२०१५-१६ मध्ये वाढविण्याची विनंती महानिर्मितीने केली होती. वर्ष २०१५ चे प्र.क्र.१५ च्या दि.२६ जून,२०१६ रोजी दिलेल्या आदेशाद्वारे मा.आयोगाने कोळसा काटकसरीने वापराच्या उद्देशाने बंद (Economic shutdown) केलेल्या संचांचा बंद कालावधी वाढविण्यास मान्य केले नाही.

या आदेशाचे पुनर्विलोकन करण्याच्या याचिकेमध्ये (वर्ष २०१५ चे प्र.क्र.१०८) महानिर्मितीने अशी विनंती केली होती कि, कोळसा काटकसरीने वापराच्या उद्देशाने बंद (Economic shutdown) केलेल्या संचांचा बंद कालावधी किमान वर्ष २०१५ चे प्र.क्र.१५ चा आदेश देण्याच्या दिनांकापर्यंत तरी वाढवावा म्हणजेच दि.२६ जून,२०१५ पर्यंत वाढवावा. आयोगाने वर्ष २०१५ चे प्र.क्र.१०८ च्या अनुषंगाने दिलेल्या दि.१९ जानेवारी,२०१६ च्या आदेशाने वर नमूद केलेल्या ५ संचासाठी दि.३० जून,२०१५ पर्यंत

बंद कालावधीची मुदतवाढ मान्य केली. या वाढीव कालावधीत महानिर्मितीने चंद्रपूर संच-१, कोरडी संच-६, भुसावळ संच-२, परळी संच-३ हे संच बंद ठेवले आणि कोराडी संच-५ कोळशाच्या उपलब्धतेमुळे चालू करण्यात आला.

त्यानुसार महानिर्मिती मा. आयोगाला अशी विनंती करते की, दि.१ एप्रिल,२०१५ ते ३० जून,२०१५ पर्यंतच्या कालावधीसाठी वरील संचांसाठी किमान स्थिर आकार (Idle Capacity Charge) मंजूर करावा आणि महानिर्मिती तोच आकार महावितरण कडे मागेल. किमान स्थिर आकाराच्या (Idle Capacity Charge) अंतिम समायोजनासाठी महानिर्मिती आ.व.२०१५-१६ च्या अंतिम समायोजन याचिकेमध्ये त्या चार संचांसाठी किमान स्थिर आकारांतर्गत झालेल्या प्रत्यक्ष परिक्षीत लेखा प्रमाणे तपशील सादर करेल.

#### ४. परळी औष्णिक विद्युत केंद्रातील संच पाणी टंचाई मुळे बंद करणे.(आपातकालीन स्थिती)

मराठवाडा प्रदेशातील दुष्काळी (कोरडा) परिस्थिती आ.व.२०१२-१३ पासून आजतागायत तशीच आहे. त्यामुळे परळी संच ३ हा फेब्रुवारी,२०१३ पासून सतत बंद आहे; बाकीचे संच पाण्याच्या उपलब्धते नुसार अधून मधून चालू ठेवण्यात आले.

माहे जुलै,२०१४ अखेर पासून पाण्याच्या नेहमीच्या स्रोता ठिकाणचा (खडका ब्यारेज/बंधारा, माजलगाव धरण, जायकवाडी धरण) पाणी टंचाईची परिस्थिती इतकी बिकट झाली की, महाराष्ट्र शासनाने पाण्याचा साठा पिण्याच्या वापरासाठी राखीव ठेवण्यात यावा असे निर्देश दिले.

त्यामुळे महानिर्मितीला परळी वीजनिर्मिती केंद्रातील सर्व संच ०१ ऑगस्ट,२०१४ पासून बंद ठेवणे भाग पडले. दि.०२ सप्टेंबर,२०१४ पर्यंत पाचही संच बंद ठेवण्यात आले. तदनंतर संच क्र.३ सोडून बाकीचे संच आ.व. २०१४-१५ काळात पाण्याच्या उपलब्धतेनुसार चालू ठेवण्यात आले. दि.०६ ऑगस्ट,२०१४ च्या पत्रा मार्फत (पत्र क्र.RCD14/4/LT0425/8391) महानिर्मितीने, परळी येथील पाणी टंचाईची परिस्थिती मा.आयोगाला कळविली होती.

महानिर्मिती कंपनीला आ.व.२०१५-१६ मध्ये दि.०७ जुलै,२०१५ पासून अपुरी पर्जन्य वृष्टी व पाणी टंचाई मुळे परळी येथील सर्व संच बंद करणे भाग पडले. दि.०७ सप्टेंबर,२०१५ च्या पत्रा मार्फत (पत्र क्र.RCD15/4/LT0523/11014) परळी येथील पाणी टंचाईची परिस्थिती मा. आयोगाला कळविली होती.

महानिर्मिती मा.आयोगाला विनंती करते की, परळी येथील पाणी टंचाईची परिस्थिती, नैसर्गिक आपत्ती/आपातकालीन म्हणून लक्षात घ्यावी.

- परळी औ.वि.केंद्रासाठीचा पूर्ण स्थिर आकार, त्या कालावधीतील प्रत्यक्ष उपलब्धता हीच त्या कालावधीसाठी लक्षित उपलब्धता म्हणून विचारात घेवून वसूल करण्याची अनुमती द्यावी.
- प्रत्यक्ष कामगिरी घटक हेच कामगिरी घटकांचे परीमानक म्हणून विचाराधीन ठेवून इंधन खर्च गणनेसाठी त्या कालावधीकरीता मान्यता द्यावी.

यापुढे असे सादर करतो की, पुरेशी पाण्याची उपलब्धता ही माहे जून,२०१६ नंतरच गृहीत धरता येईल आणि मराठवाड्यातील सततची दुष्काळी परिस्थिती विचारात घेता परळीचे सर्व संच चालवण्याकरिता पुरेशा पाण्याच्या उपलब्धते बाबत महानिर्मिती साशंक आहे. असे असले तरी महानिर्मिती कंपनीने परळी संच क्र.३ ०१ एप्रिल,२०१६ पासून पुढे अकार्यान्वित करण्याचा निर्णय घेतला आहे, येऊ घातलेला परळी येथील संच क्र.८ याचे वाणिज्यिक तत्वावर संचालन सुरु होण्याचे

आ.व.२०१६-१७ मध्ये अपेक्षित आहे. परळी संच क्र.८ कार्यान्वित झाल्यानंतर व संच क्र.३ अकार्यान्वित केल्यानंतर परळी औ.वि.केंद्राची उपलब्ध क्षमता ११७० मेगावाट राहिल. पाण्याच्या पुरेशा उपलब्धतेची दृश्य चिंता लक्षात घेता परळी येथील सर्व संचांसाठी लागणारे पाणी आणि महाराष्ट्र राज्यातील अतिरिक्त विजेच्या सद्य परिस्थितीचा विचार करून महानिर्मिती खालील प्रमाणे प्रस्ताव करते.

- अ. या नियंत्रण कालावधी दरम्यान संच क्र.६ आणि ७ हे दि.०१ जुलै,२०१६ पासून उपलब्ध असतील.  
ब. या नियंत्रण कालावधी दरम्यान संच क्र.४ आणि ५ हे सतत राखीव क्षमता (Reserve Shutdown) म्हणून बंद राहतील.  
क. संच क्र.४ व ५ योग्य परिरक्षण करून ठेवण्यात येतील आणि महावितरण कडून ते चालू करण्याची विनंती करण्यात आली तरच चालू करण्यात येतील.

राखीव क्षमतेत (Reserve Shutdown) बंद असलेल्या संचांचा स्थिर आकाराचा आर्थिक ताण कमी करण्याकरीता महानिर्मिती कंपनी परीरक्षणाचा खर्च कमी करण्याचे योजत आहे. भांडवली खर्चाची कामे, दुरुस्ती व देखभालीची कामे केली जाणार नाहीत आणि फक्त १०% कर्मचारी परीरक्षणासाठी तैनात केले जातील. त्यानुसार महानिर्मिती कंपनी, या संचांसाठीचा फक्त किमान स्थिर आकार (Idle Capacity Charge) (१०% कर्मचारी खर्च + दीर्घकालीन कर्जावरील व्याज + घसारा) दावा करत आहे.

सद्या परळी औ.वि.केंद्रासाठी २९.५ दशलक्ष घन मीटर इतके पाण्याचा वाटा माजलगाव धरण, जायकवाडी धरण आणि खडका बंधारा यातून दिलेला आहे. नांदेड शहराच्या सांडपाण्याच्या पुनर्वापरातून निर्माण होणाऱ्या पाण्याच्या स्रोतासाठीची योजना आणण्याच्या अंतिम प्रक्रियेपर्यंत महानिर्मिती कंपनी पोचली आहे, हे पाणी वर नमूद केलेल्या उपलब्ध पाण्याच्या वाट्या व्यतिरिक्त अधिक असेल.

#### ५. उरण वायु वी.केंद्र ची वायूच्या अपुऱ्या पुरवठ्या मुळे कमी उपलब्धता (अनियंत्रित घटक) :

महानिर्मिती कंपनी सादर करते की, आ.व.२०१४-१५ मध्ये उरण येथे प्रत्यक्ष कराराच्या 65.19% च वायुपुरवठा झाला. उपलब्ध झालेल्या वायु पासून आ.व.२०१४-१५ मध्ये जवळपास ३५२८.६० द.ल.यु. विजनिर्मिती होऊ शकली असती, परंतु आ.व.२०१४-१५ करीता प्रत्यक्ष विजनिर्मिती ३४७७.६४ द.ल.यु. एवढी आहे जी की, उपलब्ध वायुपासून कमाल विजनिर्मितीच्या ९९% एवढी आहे. महानिर्मिती कंपनी मा. आयोगाला असे सादर करते की वायु उपलब्धता ही महानिर्मितीच्या नियंत्रण कक्षेच्या बाहेरील बाब आहे. महानिर्मिती मा. आयोगाला विनंती करते की, उरण वा. वि. केंद्राची आ. व. २०१४-१५ ची प्रत्यक्ष उपलब्धता हीच त्या कालावधीसाठी अपुरा वायु पुरवठा ही बाब अनियंत्रित घटक म्हणून विचारात घेऊन, प्रमाणकीय उपलब्धता म्हणून मान्यता द्यावी.

आ.व. २०१५-१६ मध्ये उरण केंद्राच्या वायु पुरवठ्यात घट झाली आहे व अन्य दुसरा कोणताही पुरवठा स्रोत नसल्यामुळे उरण वा. वि. केंद्राची प्रत्यक्ष उपलब्धता माहे सप्टेंबर, २०१५ पर्यंत ४२% एवढीच होती. महानिर्मिती खुल्या बाजारातून वायु विकत घेण्यासाठी सर्वतोपरी प्रयत्न करित आहे. महानिर्मिती मा. आयोगाला विनंती करते की, उरण वा. वि. केंद्राची माहे सप्टेंबर, २०१५ पर्यंत ची प्रत्यक्ष उपलब्धता हीच आ. व. २०१५-१६ साठी, परिमाणकीय उपलब्धता म्हणून मान्य करावी. महानिर्मिती कंपनी मा.आयोगाला आ. व. २०१५-१६ साठी सविस्तर प्रत्यक्ष झालेला वायुपुरवठा आणि प्रत्यक्ष उपलब्धता याचा तपशील, आ.व. २०१५-१६ च्या समायोजनेचे वेळी सादर करील.

बहुवार्षिक वीजदर नियंत्रण कालावधी आ.व. २०१६-१७ ते आ.व.२०१९-२० करीता महानिर्मिती कंपनी ने उरण येथे वायु उपलब्धता ४६.८% गृहीत धरून विज निर्मिती प्रक्षेपित केली आहे. सद्य वायु पुरवठा करारा नुसार, "घ्या किंवा किंमत द्या" ( Take or Pay )अशी अट आहे. त्यामुळे उरण वायु

विद्युत केंद्र हे कायम कार्यरत (Must Run) असे केंद्र म्हणून भार वेळापत्रक (Merit Order stack) बनवते वेळी विचारात घ्यावे अशी महानिर्मितीची विनंती आहे.

६) ऊर्जा उपयुक्तता वाढविण्याकरिता नुतनीकरण आणि आधुनिकीकरणाच्या कामासाठी केराडी संच ६ बंद ठेवण्याचे नियोजन (प्लान्ड आउटेज).

मा.आयोगाने कोराडी संच क्र.६ करिता ऊर्जा उपयुक्तता वाढविण्याकरिता नुतनीकरण आणि आधुनिकीकरणाची योजना करण्यास तत्वतः मान्यता दिली आहे. (संदर्भ:MERC/Capex/प्र.क्र.201-2011/00364 दि.२४ मे,२०१०). सदर योजनेची अंमलबजावणी करण्याकरिता दि.२५ ऑगस्ट,२०१५ पासून सदर संच बंद केलेला आहे. मे. भेल कंपनीने दिलेल्या सुधारित वेळापत्रका नुसार संच दि.३० मे.२०१६ पर्यंत कार्यान्वित होण्याची अपेक्षा आहे.

७) सध्याची कोळशाची परिस्थिति व सुधारणासाठी महानिर्मितीने केलेले प्रयत्न

१. भारतीय स्पर्धा आयोगाने दिलेल्या निर्देशांची अंमलबजावणी:

मागील काही वर्षांपासून महानिर्मिती कोळशाच्या अतीव अभावाचा आणि कोळशाच्या इंधन पुरवठा करारापेक्षा निकृष्ट दर्जाविषयी समस्येचा सामना करित होती.या संदर्भात महानिर्मितीने भारतीय स्पर्धा आयोगाकडे (Competition Commission of India) CIL(कोल इंडिया लिमिटेड) आणि त्याच्या सहाय्यक कंपन्यांच्या मक्तेदारीयुक्त पद्धतीविरुद्ध दाद मागितली होती. भारतीय स्पर्धा आयोगाने महानिर्मितीने उपस्थित केलेले वादाचे मुद्दे मान्य करित कोल इंडियाला पुढील निर्देश दिले आहेत.

- अ. कोल इंडियाने सुस्पष्ट/ योग्य आणि संयुक्त नमूना चाचणी प्रक्रिया प्रदान करण्यासाठी इंधन पुरवठा करारात आवश्यक ते बदल करावे.
- ब. कोल इंडिया सर्वोत्तम आंतरराष्ट्रीय पद्धती अवलंबण्याव्यतिरिक्त, वीज निर्मिती कंपनीसोबत सल्लामसलत करून विद्युत केंद्रातील कोळसा विभारण अग्राच्या ( unloading end) बाजूस चाचणी नमूना घेण्याची व्यवहार्यता तपासण्याबाबत विचार करू शकते.
- क. कोल इंडिया लवकरच Augur नमूना यंत्र आणि कोल वाशरीज उभारण्याची प्रक्रिया चालू करून कोळशाच्या पुरवठ्यात सुधारणा करू शकते

कोल इंडियाने भारतीय स्पर्धा आयोगाने दिलेल्या आदेशास आव्हान दिले असून, सदर प्रकरण COMPAT समोर न्यायिक प्रविष्ट असून पुढची सुनावणी ही १८ एप्रिल, २०१६ या तारखेस आहे. या संदर्भात, भारतीय स्पर्धा आयोगाने दिलेल्या आदेशानंतर, महानिर्मितीने दाद मागितलेल्या इंधन पुरवठ्याविषयी काही सकारात्मक सुधारणा झाल्या असून, त्यात पुढील बाबींचा समावेश आहे

- i. कोळशाची त्रयस्थ पक्ष नमुना चाचणी
- ii. पर्यायी वाद निराकरण यंत्रणा आणि
- iii. कोळशाची केंद्रीय खाण व इंधन संशोधन संस्था (CIMFR) द्वारा नमुना चाचणी

२. कोळशाची त्रयस्थ पक्ष नमुना चाचणी:

CEA, MoP, MoC आणि CILयांच्याकडून वेळोवेळी प्राप्त झालेल्या मार्गदर्शकतत्वांच्यानुसार महानिर्मितीने CEA ने तयार केलेल्या समितीच्या सूचित असलेल्या आणी कोल इंडियाचीही सहमती असलेल्या त्रयस्थ पक्ष सेवा प्रदात्यास (एजन्सी) निविदा पद्धतीने नियुक्त केले आहे.



महानिर्मितीने कोळसा उतरवण्याच्या बाजूस 'त्रयस्थ पक्ष कोळसा नमुना' चाचणीकरिता नियुक्त केलेल्या त्रयस्थ पक्ष सेवा प्रदाते (एजन्सी ) आहेत:

- अ. M/s Geo-Chem Pvt Ltd: सदर एजन्सी पश्चिम कोळशाच्या खाणींच्या (WCL) कोळसा भरण्याच्या ठिकाणी आणि महानिर्मितीच्या विद्युत निर्मिती केंद्राच्या कोळसा उतरवण्याच्या ठिकाणी कार्यरत आहे. सदर एजन्सीने आपले कार्य १० मे, २०१५ पासून सुरु केले आहे.
- ब. M/s Elegant Surveyors: सदर एजन्सी SECL आणि MCL कोळसा भरण्याच्या ठिकाणी आणि महानिर्मितीच्या विद्युत निर्मिती केंद्राच्या कोळसा उतरवण्याच्या ठिकाणी कार्यरत आहे. सदर एजन्सीने आपले कार्य १२ जुन, २०१५ पासून सुरु केले आहे.

### ३. पर्यायी वाद निराकरण यंत्रणा:

आदरणीय सचिव भारत सरकार ,कोळसा मंत्रालय ,यांनी सूचित केले आहे की कोळसा मंत्रालयाने “पर्यायी वाद निराकरण यंत्रणा” (ADRM) चालू केली असून हा एक अवैधानिक मंच असून सहसचिव उर्जा मंत्रालय , भारत सरकार आणि सहसचिव, कोळसा मंत्रालय, भारत सरकार हे या मंचाचे प्रमुख असतील.

उर्जा मंत्रालय व कोळसा मंत्रालय यांनी त्यांच्याशी निगडित असलेल्या सरकारी क्षेत्र उपयोगितांमधील आपापसातील वादांचे निराकरण सदर मंचाद्वारे करण्याचे संयुक्तपणे मान्य केले आहे. सदर वाद निराकरण यंत्रणा द्वारे झालेले वादांचे निराकरण मान्य करण्याची विनंती कोळसा मंत्रालयाने राज्य सरकार/एजन्सीला केली असून सदर मंचाद्वारे दिलेल्या अंतिम आदेशाच्या पालनाची व त्यानंतर त्यांनी पुढील कुठल्याही मंचाकडे दावा दाखल न करण्याची हमी मागीतली आहे. महानिर्मितीने कोल इंडिया लिमिटेड (CIL) आणि त्याच्या सहाय्यक कंपन्यांच्याविरुद्ध दाद मागितलेल्या विविध विवाद सदर मंचासमोर म्हणजेच ADRM समोर निराकरण करण्यासाठी उपस्थित केले आहेत.

### ४. CIMFR द्वारे कोळशाची नमुना चाचणी:

आदरणीय राज्यमंत्री महोदय (प्रभारी) उर्जा, कोळसा, नवीन व अक्षय उर्जा यांच्या अध्यक्षतेखाली, २८ ऑक्टोबर २०१५ रोजी पार पडलेल्या बैठकीत, असे ठरवण्यात आले की कोळशाचा नमुना गोळा करणे आणि चाचणीसाठी तयार करण्याचे काम हे सर्व उर्जा उपयोगितांनी (power utilities) नियुक्त केलेल्या एकाच त्रयस्थ पक्ष एजन्सीमार्फत करण्यात येईल. असे सूचित करण्यात आले की त्रयस्थ पक्ष नमुना चाचणी एजन्सीच्या नियुक्ती साठी निविदा प्रक्रियेचे काम, सर्व उर्जा उपयोगिता आणि कोळसा कंपन्यातर्फे CIMFR हाती घेईल. आवश्यक त्या निधीचे नियोजन उर्जा उपयोगिता आणि कोळसा कंपन्याकडून एकसमान वाटणी पद्धतीने केले जाईल.

### ५. गुणवत्ता ढासळण्याविरुद्ध महानिर्मितीची CIL(कोल इंडिया लिमिटेड) आणि त्याच्या सहाय्यक कंपन्यांच्या विरुद्ध कृती

महानिर्मितीकडून कोळशाची त्रयस्थ पक्ष नमुना चाचणीकरिता, त्रयस्थ पक्ष एजन्सीची नियुक्ती झाल्यानंतर कोळसा विभारण अग्राच्या बाजूस (unloading end) नमुना चाचणीत आणि कोळसा भारण अग्रास (loading end) विश्लेषणात गुणवत्ता ढासळलेली आढळून आली. त्यानुसार महानिर्मितीने, मे २०१५ ते जानेवारी २०१६ या कालावधीत अशा ढासळलेल्या गुणवत्तेपोटी रु ६६३.७३ कोटीची भरपाईची मागणी (CREDIT NOTE) दाखल केली आहे. महानिर्मितीला असा

अनुभव आला आहे की, कोळसा कंपन्यांकडे दाखल केलेल्या अशा आर्थिक दाव्यांचा वेळेत तोडगा निघत नाही किवा ते पूर्णतः मान्यसुद्धा केले जात नाहीत आणि तेच दावे विवादित होतात. लेखा मानके (AS-9)मध्ये दिलेल्या तरतुदी नुसार महानिर्मितीने कोळसा कंपन्यांकडे दाखल केलेल्या अशा आर्थिक दाव्यांना जोपर्यंत ते दाव्यांचे प्रत्यक्षात अंतिम निश्चितीकरण होत नाहीत तोपर्यंत अशा दाव्यांचा लेख पुस्तकात समावेश केला जात नाही. या तरतुदीनुसार दाव्यांच्या अंतिम निश्चितीकरणानंतर त्याचा लेख पुस्तकात समावेश करून त्यानुसार कोळसा खर्चातसुद्धा अंतिम निश्चितीकरणाच्या प्रमाणात घट होईल.

#### ६. राखेचे प्रमाण ३४% पेक्षा कमी असलेल्या कोळशाच्या पुरवठ्याबाबत पर्यावरण व वन मंत्रालयाची सूचना

पर्यावरण व वन मंत्रालयाने पत्र क्र. L-11011/21/2014-IA-I (T), दि. १३ एप्रिल २०१५ नुसार, राखेचे प्रमाण ३४% पेक्षा जास्त असलेल्या कोळशाचा कोळसा आधारित वीज निर्मिती केंद्राना पुरवठ्याबाबतची अधिसूचना क्र. G.S.R. 02(E) दि. ०२ जानेवारी २०१४ ची अंमलबजावणी करण्याचे सूचित केले आहे.

त्यानुसार, पर्यावरण व वन मंत्रालयाच्या वरील अधिसूचनेच्या अंमलबजावणी करण्याकरिता, कोळसा कंपन्यांनी राखेचे प्रमाण ३४% पेक्षा जास्त नसलेल्या कोळशाचा पुरवठा, धुतलेल्या कोळशाच्या (washed coal) स्वरूपात करण्याचे तत्वतः मान्य केले आहे. MCL आणि SECL ने कोल वाशरीज उभारण्यास त्यांची संमती दिलेली आहे आणि महानिर्मिती याबाबतीत WCL चा पाठपुरावा करित आहे.

#### ७. आंतरमंत्रालईन कृती दलाच्या (इंटर मिनिस्ट्रीयल टास्क फोर्स) शिफारसी नुसार कोळसा पुरवठ्याची अदलाबदल

वाहतुकीच्या खर्चाचे इष्टतमीकरण करण्या साठी, आंतरमंत्रालईन कृती दलाच्या (इंटर मिनिस्ट्रीयल टास्क फोर्स) शिफारसी नुसार महानदी कोल लिमिटेड कंपनीशी अनुबंधित असलेला कोळसा एस इ सी एल / इब्लु सी एल कंपन्यांशी अनुबंधित कोळसा यांची अदलाबदल महानिर्मितीच्या भुसावळ, खापरखेडा व परळी केंद्रांसाठी केली. अदलाबदल केल्यानंतर चे अनुबंध खालील प्रमाणे :-

दश लक्ष मे टन

औ. वि. केंद्र	इब्लु सी एल	एम सी एल	एस ई सी एल	एस सी सी एल	इंधन पुरवठा करार राशी
चंद्रपुर	१०.३६५	१.५२५	०.९१०	०.०००	१२.८००
कोरडी	०.६१५	१.५८०	३.१०५	०.०००	५.३००
खापरखेडा	१.४३२	३.८७९	२.००१	०.०००	७.३१२
नाशिक	३.६८९	०.०००	१.०११	०.०००	४.७००
भुसावळ	२.८००	२.३१२	२.३१२	०.०००	७.४२४
परळी	३.५२८	०.०००	०.०००	२.२६०	५.७८८
पारस	१.८००	१.२०४	०.०००	०.०००	३.००४
एकूण	२४.२२९	१०.५००	९.३३९	२.२६०	४६.३३०

महानिर्मितीची केंद्रे व महानदी कोल लिमिटेड कंपनीच्या खाणी यातील अंतर १००० की.मी. पेक्षा जास्त असल्यामुळे महानदी कोल लिमिटेड कंपनीच्या कोळशाचा वाहतूक खर्च जास्त पडतो .

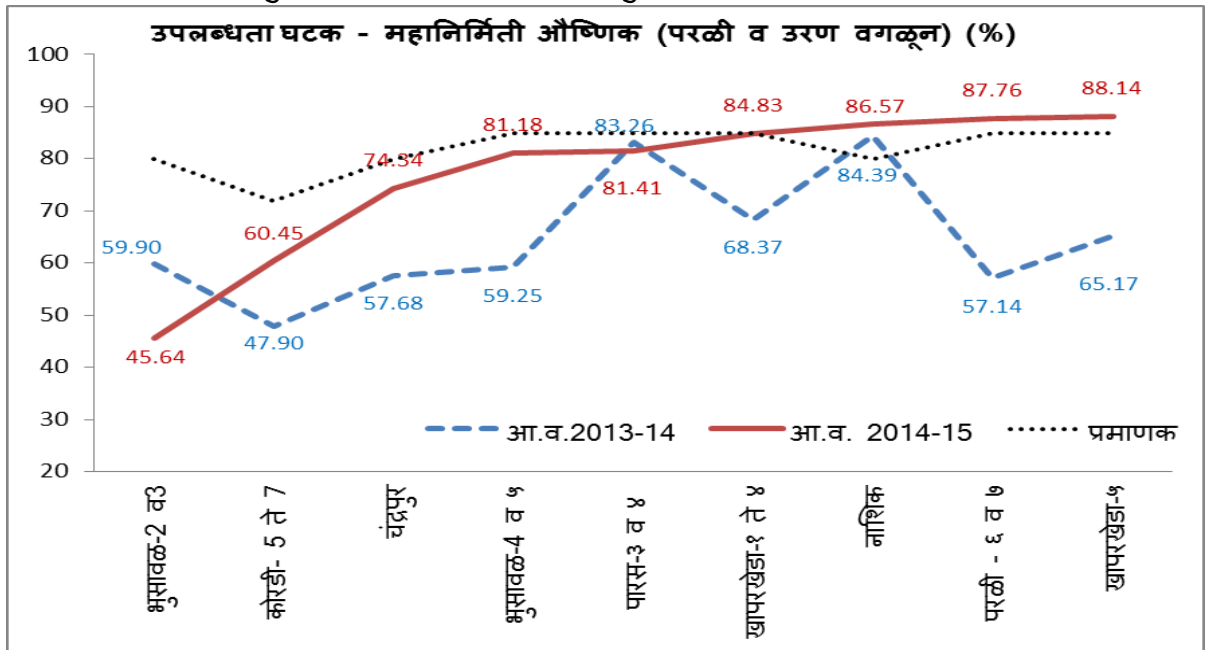
तसेच आतापर्यंत महानदी कोल लिमिटेड कंपनी कडून कोळसा पुरवठ्याची परिपूर्ती फार कमी होती. वरील प्रमाणे अनुबंधांची अदलाबदल केल्यामुळे कोळशाच्या परिपूर्ततेत सुधार झालेला दिसतो. वरील घडामोडी व महानिर्मितीने घेतलेल्या पुढाकारमुळे कोळसा टंचाईची स्थिति सौम्य झाली आहे. तसेच कोळशाच्या उष्मांका मध्ये सुद्धा किमान १०% सुधारणा नियंत्रण कालावधीत अपेक्षित आहे.

## अ. आ. व. २०१४-१५ चे समायोजन.

### कामगिरी घटक

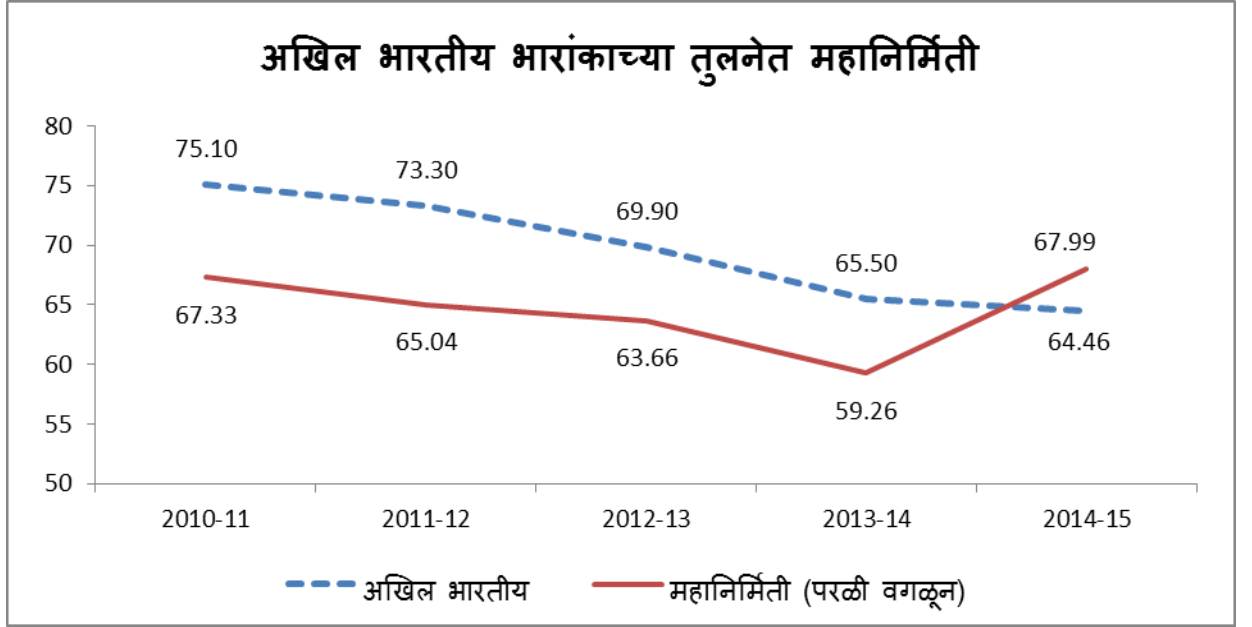
#### १. उपलब्धता घटक (Availability Factor)

महानिर्मितीच्या बहुतेक औष्णिक केंद्रांच्या उपलब्धता घटकात आ.व.२०१३-१४ पेक्षा आ.व.२०१४-१५ मध्ये सुधारणा झाल्याचे दिसते. महानिर्मितीने केलेल्या विविध उपायांमुळे कामगिरीमध्ये सातत्याने सुधारणा होत आहे.



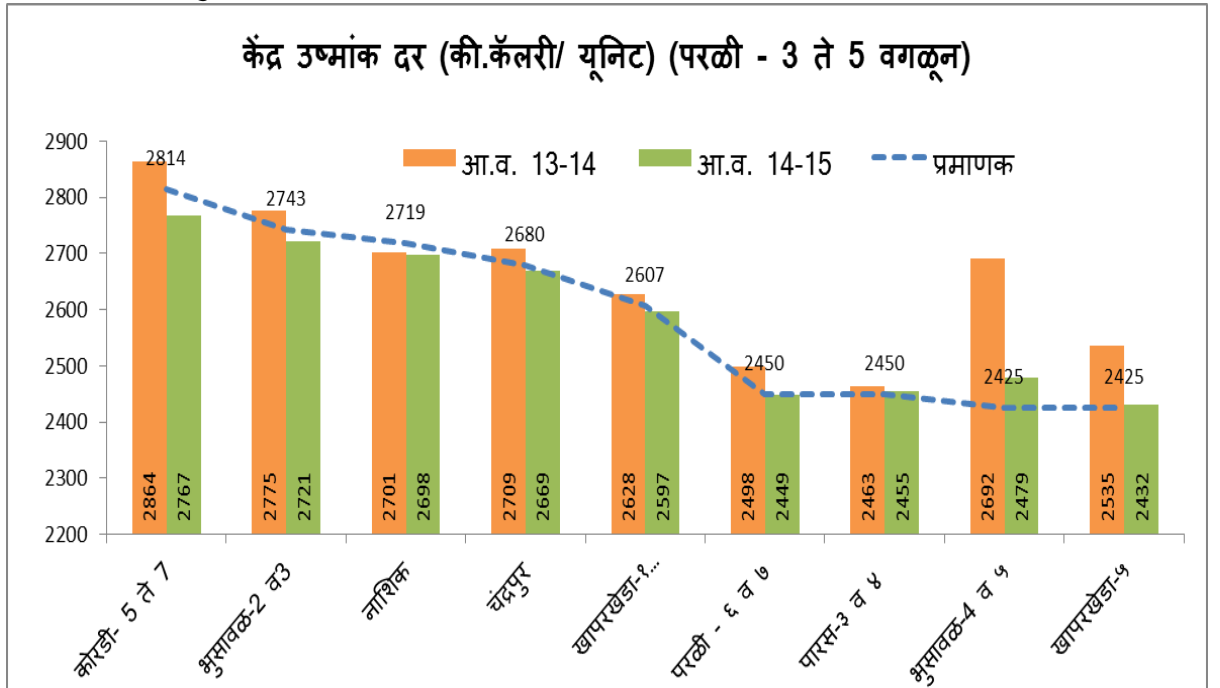
#### २. सयंत्र भारांक (PLF):

महानिर्मितीने कामगिरी सुधारण्यासाठी राबविलेल्या विविध उपायांमुळे कोळसा आधारीत संचांचा (परळी संच वगळून) आ.व.२०१४-१५ चा सयंत्र भारांक गेल्या पाच वर्षातील सर्वोत्तम आहे, जो की आखिल भारतीय औष्णिक केंद्रांच्या सरासरी सयंत्र भारांकाला मागे टाकणारा आहे.



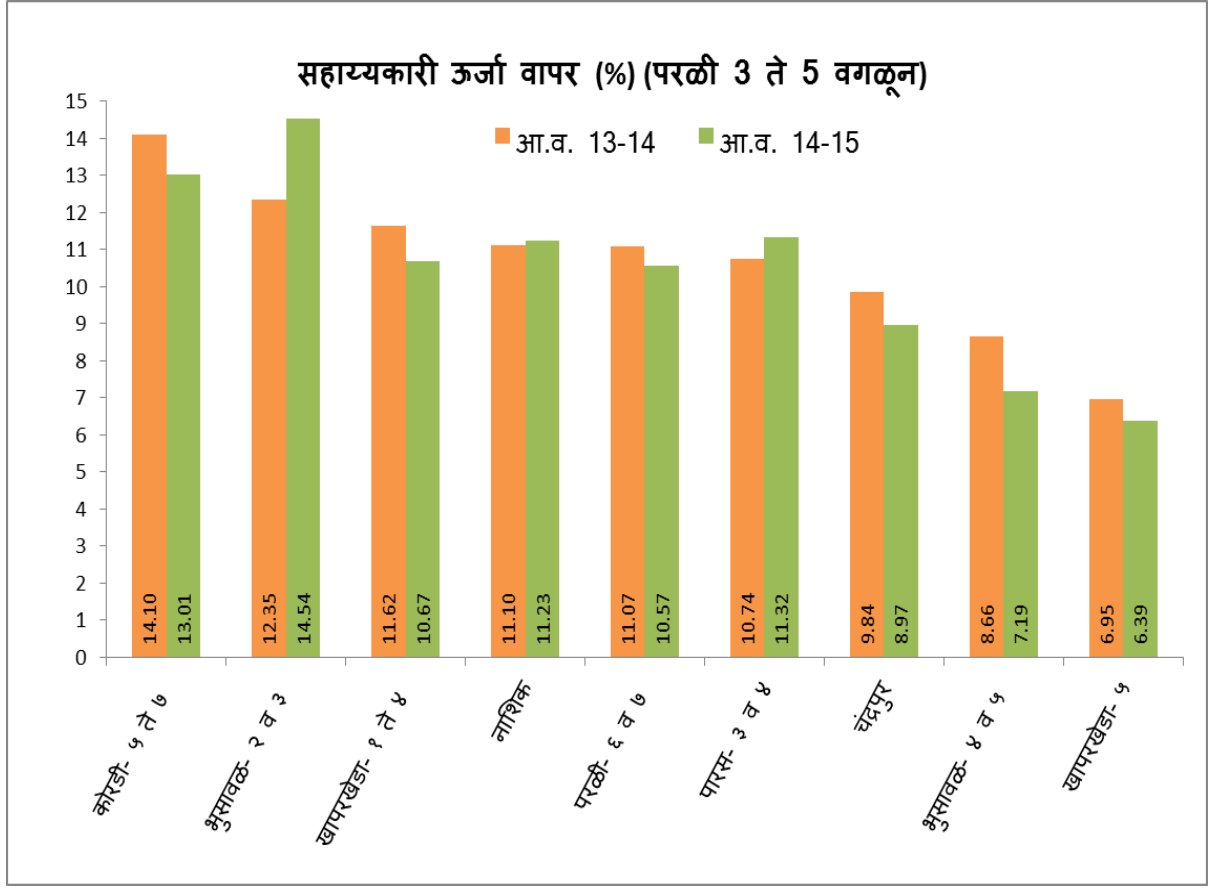
३. केंद्राचा उष्मांक दर (Stations Heat Rate):

सर्व केंद्रांचा उष्मांक दर (SHR) आ.व.२०१४-१५ मध्ये, आ.व. २०१३-१४ च्या तुलनेत सुधारलेला दिसतो.



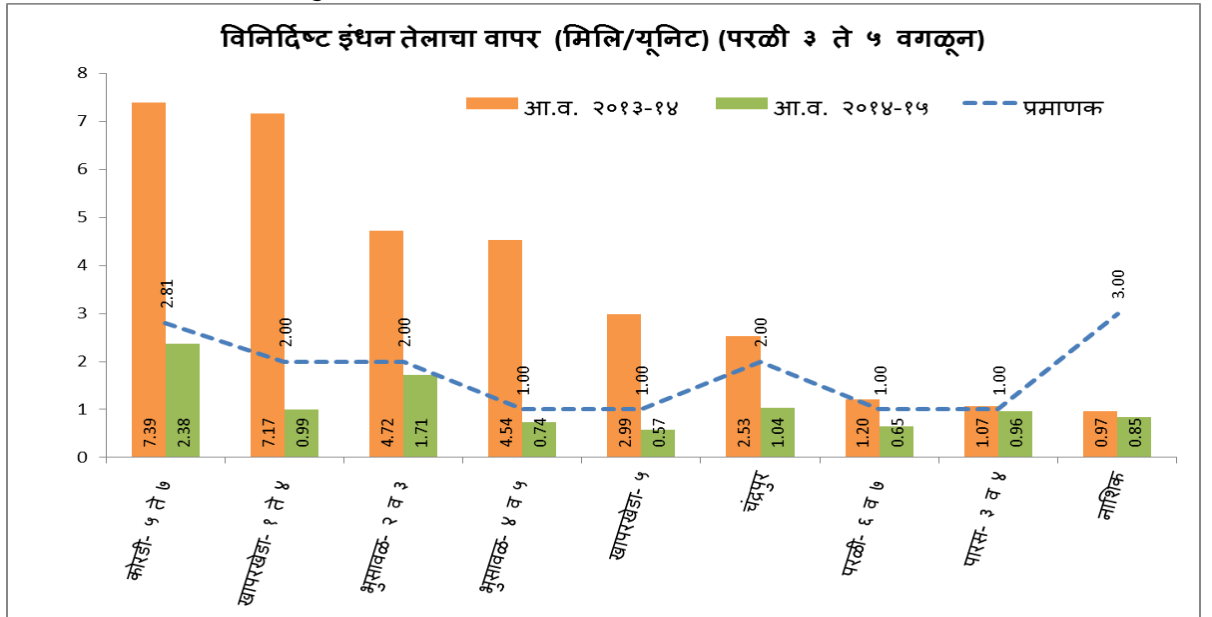
४. सहाय्यकारी ऊर्जेचा वापर : (Auxiliary Power Consumption)

भुसावळ, नाशिक आणि पारस वगळता आ.व.२०१४-१५ मध्ये महानिर्मितीच्या सर्व केंद्रामधील सहाय्यकारी ऊर्जेच्या वापरामध्ये गतवर्षाच्या तुलनेत सुधारणा झाल्याची दिसते.



#### ५. विनिर्दिष्ट इंधन तेलाचा वापर (Specific Fuel Oil Consumption):

आ.व.२०१३-१४ पेक्षा आ.व.२०१४-१५ मध्ये महानिर्मितीच्या सर्व केंद्रांनी इंधन तेलाच्या वापरा बाबत उत्तम कामगिरी केलेली दिसते. विशेष म्हणजे आ.व.२०१३-१४ पेक्षा इंधन तेलाच्या वापरामध्ये उल्लेखनीय कपात झालेली दिसते व मा.आयोगाने आखून दिलेल्या प्रमाणका नुसार आहे.



महानिर्मिती कंपनीची केंद्र निहाय स्थापित क्षमता, एकूण वीजननिर्मिती आणि निव्वळ वीजननिर्मिती खलील प्रमाणे आहे :-

तपशील	स्थापित क्षमता (मे. वो.)	एकूण वीजननिर्मिती (द. लक्ष युनिट्स)	निव्वळ वीजननिर्मिती (द. लक्ष युनिट्स)
भुसावळ	४२०	११००	९४०
चंद्रपुर	२३४०	१२५०८	११३८६
परळी	६३०	१५१७	१३२५
खापरखेडा	८४०	५१२६	४५७९
कोराडी	६२०	२३३१	२०२८
नाशिक	६३०	४२०२	३७३०
उरण	६७२	३४७८	३३७६
जल विद्युत	२५८५	४३४८	४३१५
परस ३ व ४	५००	२९३०	२५९९
परळी ६ व ७	५००	३०६५	२७४२
खापरखेडा ५	५००	३१३४	२९३४
भुसावळ ४ व ५	१०००	५२९६	४९१५

#### आ. व. २०१४-१५ खर्चाचे समायोजन.

महानिर्मिती कंपनीने परीक्षित लेखा/ प्रमाणका प्रमाणे, एकूण महसुली गरजे साठी लागू असलेल्या विविध खर्चाच्या शीर्षकांतर्गत, झालेल्या प्रत्यक्ष खर्चाचा तपशील या याचिकेत सादर केला आहे. विविध खर्चाच्या शीर्षकांतर्गत झालेला प्रत्यक्ष खर्च, प्रमाणकावर आधारित नफा-तोट्याची विभागणी आणि उपलब्धतेच्या प्रमाणात स्थिर आकाराची वसूली ह्या बाबी विचारात घेऊन महानिर्मिती कंपनीने समायोजन केले आहे. सद्य स्थापित केंद्रे व नवीन केंद्रे (पारस संच ३-४, परळी संच ६-७, खापरखेडा संच ५ आणि भुसावळ संच ४-५) यांच्या आ. व. २०१४-१५ च्या समायोजनाचा गोषवारा खलील तक्त्यात दिला आहे.

#### तक्ता क्र.१: आ. व. २०१४-१५ खर्चाचे समायोजन

तपशील	किंमत रु.कोटी
वीजननिर्मिती खर्च व भाडेपट्टी	१२,७५५.५७
संचालन व सुव्यवस्था विषयक खर्च	१,९२४.५०
घसारा	८८५.४८
दीर्घकालीन कर्जाऊ भांडवलावरील व्याज आणि वित्त भार	१,१५६.७६
खेळत्या भांडवलावरील व्याज	६४१.०८
आयकर	१८२.७८
भाग भांडवलावरील परतावा	९३८.७८
इतर खर्च	-
पूर्वकालीन खर्च	(८.०२)
एकूण खर्च	१८,४७६.९४
वजा वीज विक्री सोडून उत्पन्न	१,१६४.४४
एकूण महसुलाची आवश्यकता / (प्रत्यक्ष खर्च /प्रमाणकाप्रमाणे)	१७,३१२.५०

तक्का क्र.२: आ.व. २०१४-१५ च्या नफा-तोड्याच्या विभागीणी नंतर महानिर्मिती कंपनीचा अंतिम हक्क

तपशील	किंमत रु.कोटी
इंधन खर्च	१२,३३५.९४
भाडेपट्टी आकार	५४८.४८
संचालन व सुव्यवस्था खर्च	१,८९६.९२
वेतन परिष्करणाची तरतूद	२१८.०६
घसारा व त्यासाठीच्या अग्रिमासहीत	८८१.१२
दीर्घकालीन कर्जाऊ भांडवलावरील व्याज आणि वित्त भार	१,१४९.९७
खेळत्या भांडवलावरील व्याज	६०५.४३
आयकर	१८२.७८
भाग भांडवलावरील परतावा	९२१.५९
इतर खर्च	-
पूर्वकालीन खर्च	(८.०२)
निष्क्रिय क्षमता शुल्क	६२.४१
एकूण रक्कम	१८,७९४.७१
(वजा) वीज विक्री सोडून उत्पन्न	१,१६४.४४
एकूण महसुलाची आवश्यकता //(प्रत्यक्ष खर्च / प्रमाणकाप्रमाणे)	१७,६३०.२६
कमी उपलब्धतेमुळे वार्षिक स्थिर आकारातील घट	२६७.२०
निव्वळ महसुलाची आवश्यकता	१७,३६३.०७

तक्का क्र.३: आर्थिक वर्ष २०१४-१५ चा महसूल बाजू गोषवारा

तपशील	किंमत रु.कोटी
लेखांकित लेखा पुस्तिकेप्रमाणे वीज विक्रीचा महसूल	१७,२९०.२३
(वजा) विविध आदेशांमुळे केलेल्या अनुयोजनाची तरतूद	--
समायोजित महसूल	१७,२९०.२३

महसुलाचा गोषवारा व खर्चाचा गोषवारा लक्षात घेता समायोजनाची नक्त रक्कम खलील तक्त्यात दिली आहे.

तक्का क्र.४: आर्थिक वर्ष २०१४-१५ चे नक्त समायोजित रक्कम

तपशील	किंमत रु.कोटी
खर्च बाजू गोषवारा (अ)	१७,३६३.०७
महसूल बाजू गोषवारा (ब)	१७,२९०.२३
नक्त समायोजित रक्कम (अ-ब)	७२.८४
अधिक : कर्मचारी खर्चाविषयी विमागणितीय मूल्यांकनाची तरतूद ( Actuarial valuation)	२२५.४६
एकत्रित समायोजित नक्त रक्कम	२९८.३०

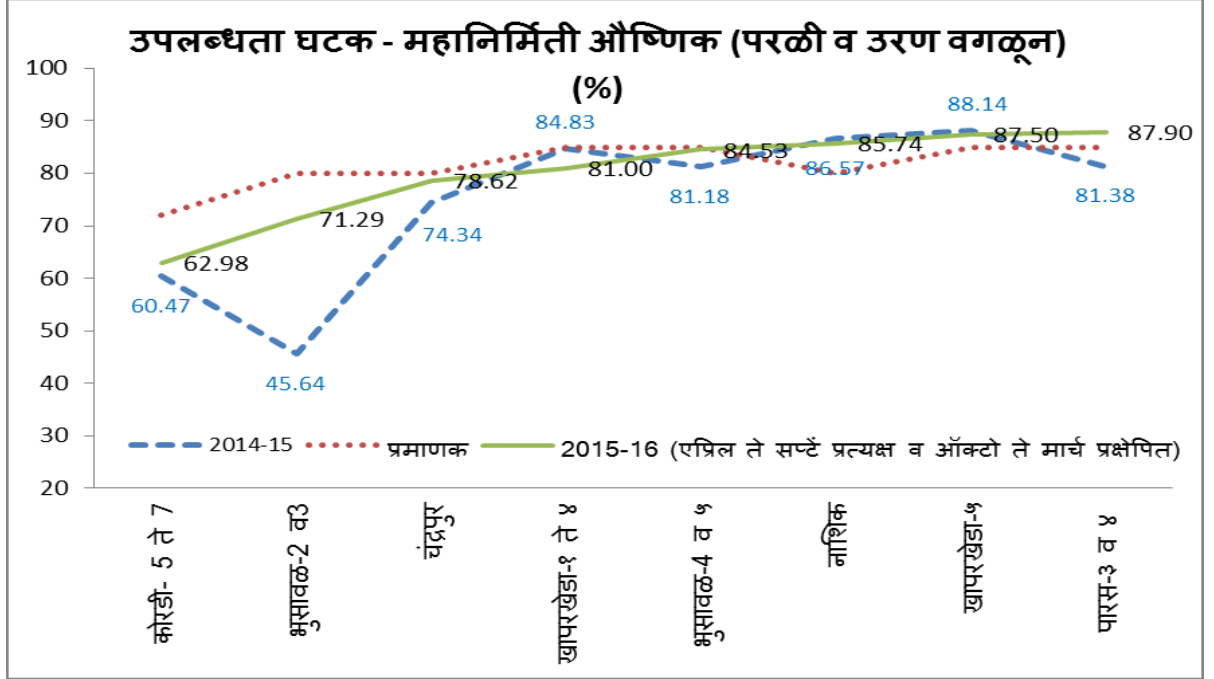
महानिर्मिती कंपनी मा. आयोगाला विनंती करते की, गुणवत्ता व मर्यादांवर आधारीत विशिष्ठ बाबींबद्दल या याचिकेत सविस्तर केलेल्या प्रार्थना विचारात घ्याव्यात आणि आ. व. २०१४-१५ चे एकूण रुपये २९८.३० कोटी नक्त समायोजन मान्य करावे.

## ब. आ. व. २०१५-१६ चे तात्पुरते समायोजन.

### कामगिरी घटक

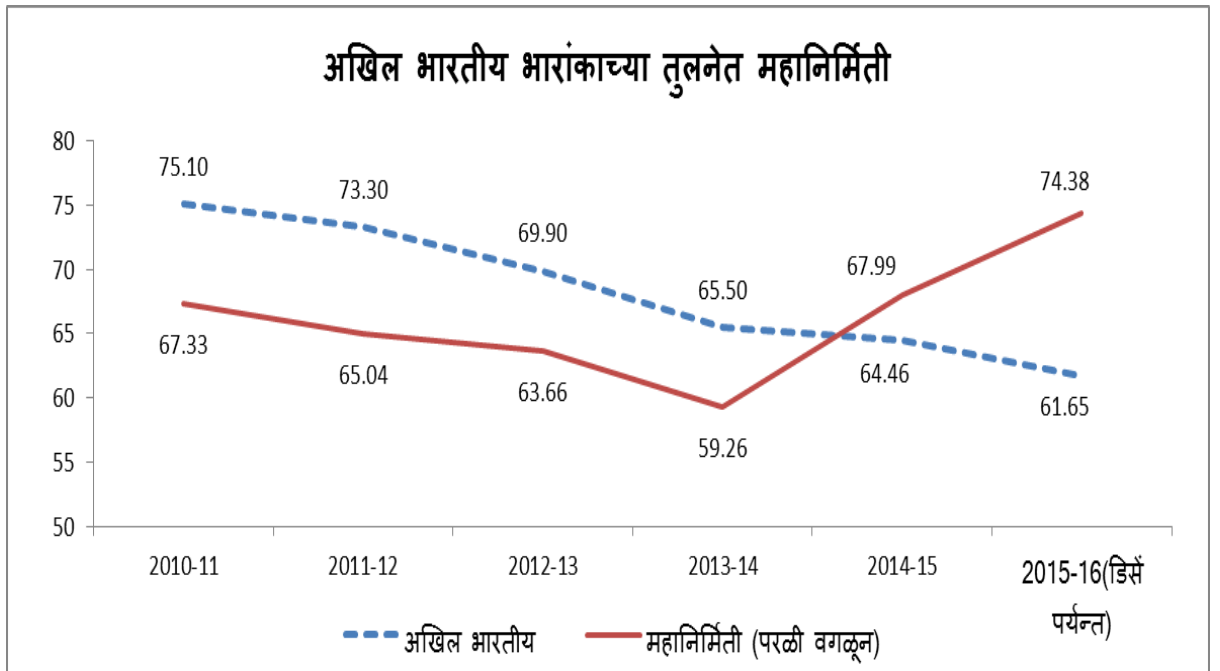
एप्रिल २०१५ ते सप्टेंबर २०१५ पर्यंतची प्रत्यक्ष कामगिरी आणि ऑक्टोबर २०१५ ते मार्च २०१६ पर्यंत सध्या होऊ शकणारी उत्तम कामगिरी लक्षात घेऊन आ. व. २०१५-१६ चे कामगिरी घटक महानिर्मितीने प्रक्षेपित केले आहेत.

### १ उपलब्धता घटक (Availability Factor)



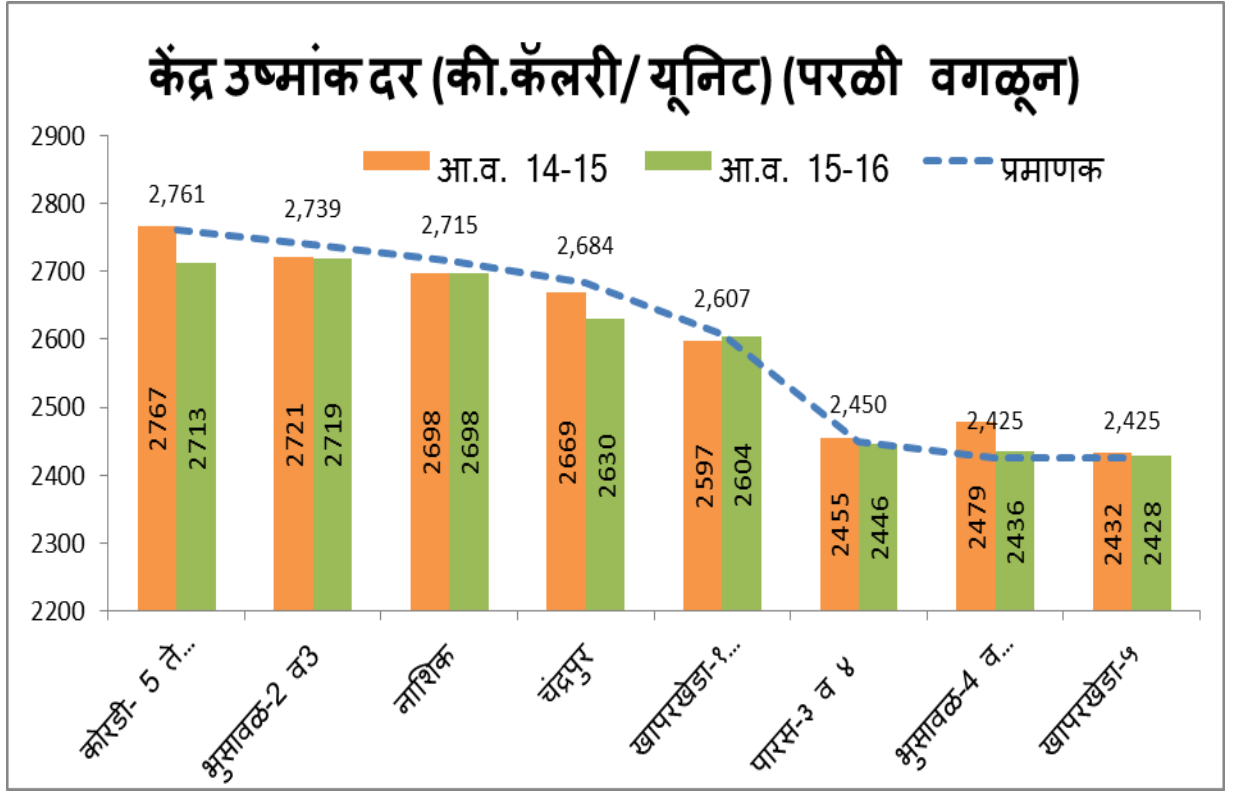
### २ सयंत्र भारांक (PLF):

आ.व. २०१४-१५ पेक्षा कोळसा आधारित संचांचा (परळी संच वगळून) आ.व.२०१५-१६ डिसेंबर २०१५ पर्यंतचा प्रत्यक्ष सरासरी सयंत्र भार प्रगती दर्शवणारा आहे आणि तो आखिल भारतीय औष्णिक केंद्रांच्या सरासरी सयंत्र भारांकापेक्षा लक्षणीय प्रमाणात जास्त आहे.

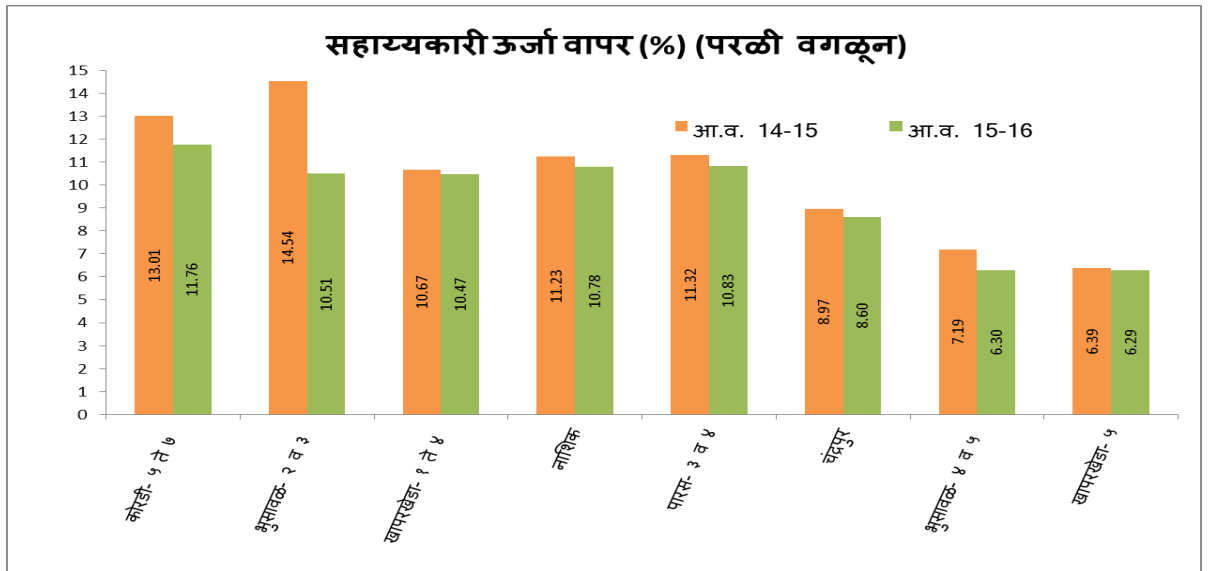




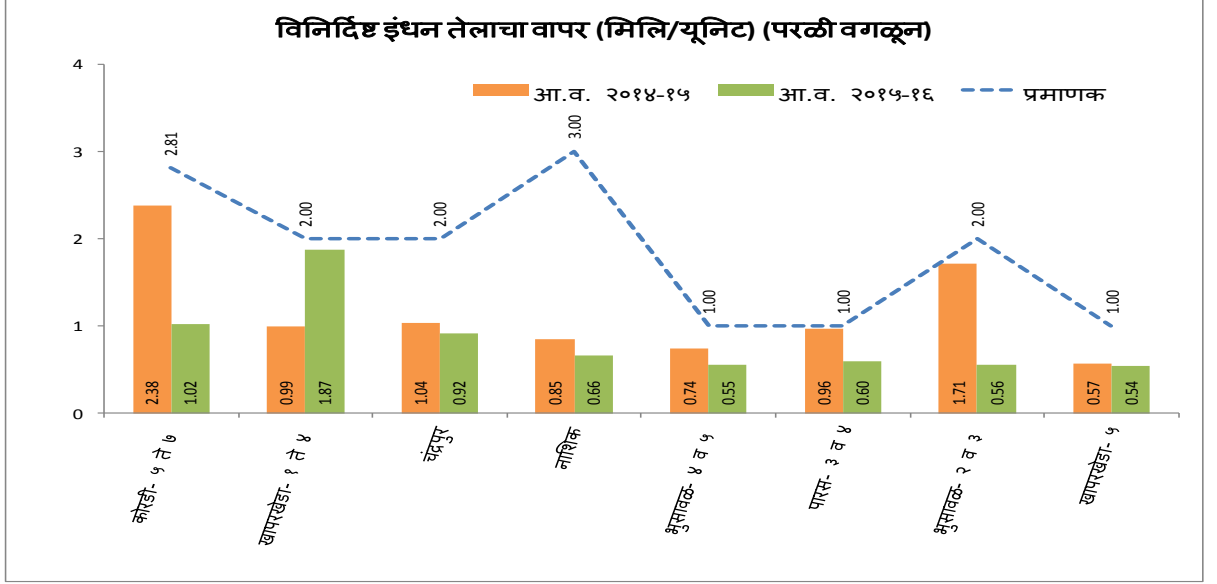
३ केंद्राचा उष्मांक दर (Stations Heat Rate):



४ सहाय्यकारी ऊर्जा वापर : (Auxiliary Power Consumption)



#### ५ विनिर्दिष्ट इंधन तेलाचा वापर (Specific Fuel Oil Consumption):



#### आ.व. २०१५-१६ साठी सुधारीत अंदाज

इथे असे सादर करतो की; बहुवार्षिक वीज दर अधिनियम २०११ प्रमाणे, प्रत्यक्ष उपलब्धता आणि लक्षित उपलब्धता यांच्या प्रमाणावर आधारीत वार्षिक स्थिर आकाराचे अनुयोजन आर्थिक वर्ष अखेरीस करण्यात येते.

प्रमाणकातील वार्षिक स्थिर आकाराची वसूली लक्षात घेऊन ज्या महसुलाची वसूली ग्राहकांकडून महानिर्मितीला अपेक्षित आहे ती खालील तक्त्यात नमूद केली आहे.

#### तक्ता क्र.५ आ.व. २०१५-१६ सुधारीत अंदाज

तपशील	किंमत रु.कोटी
<b>अस्थिर आकार</b>	
इंधन खर्च व भाडेपट्टी	१२,५९५.१७
<b>क्षमता आकार</b>	
संचालन व सुव्यवस्था खर्च	२,४४३.२५
दीर्घकालीन कर्जाऊ भांडवलावरील व्याज आणि वित्त भार	१,०५७.५०
खेळत्या भांडवलावरील व्याज	६६३.९४
इतर खर्च	--
घसारा	९१७.३३
भाग भांडवलावरील परतावा	९५२.६७
आयकर	१८२.७८
पूर्वकालीन खर्च	(८.०२)
वजा वीज विक्री सोडून उत्पन्न	७७८.३५
एकूण महसुलाची आवश्यकता	१८,०२६.२८
कमी उपलब्धतेमुळे वार्षिक स्थिर आकारातील अंदाजित घट	७५५.२०
महसुलाची निव्वळ गरज	१७,२७१.०८

तक्ता क्र.६: आ.व.२०१५-१६ चे तात्पुरते समायोजन (रु.कोटीमध्ये)

तपशील	रक्कम रु. कोटी
खर्चबाजू गोषवारा (अ)	१७,२७१.०८
महसूलबाजू गोषवारा (ब)	१७,७१८.४९
निव्वळ समायोजित रक्कम (अ-ब)	(४४७.४०)

### क. तिसऱ्या नियंत्रण कालावधीसाठी (आ.व. २०१६-१७ ते आ.व. २०१९-२०) बहुवार्षिक वीजदर

बहुवार्षिक वीज दर अधिनियम २०१५ नुसार कामगिरी प्रमाणकाप्रमाणे महानिर्मिती कंपनीने तिसऱ्या नियंत्रण कालावधी करता एकूण महसुली आवश्यकता प्रक्षेपित केली आहे. जुलै २०१५ ते सेप्टेंबर २०१५ या कालावधीतील प्रत्यक्ष इंधन किंमत विचारात घेतली आहे.

महानिर्मितीची १००% भागधारक असलेल्या मराविमं सूत्रधारी कंपनीने, महाराष्ट्र राज्यातील सरासरी वीज दर कमी करण्याच्या धोरणाला अनुसरून, महानिर्मिती कंपनीला असा आदेश दिला की भागभांडवलावरील परतावा मागताना प्रमाणकाप्रमाणे १५.५% दराने न मागता ७.५% इतक्याच दराने मागण्यात यावा.

भागभांडवला वरील परतावाच्या दाव्याबाबतीत महानिर्मिती कंपनी खालीलप्रमाणे कार्यप्रणाली प्रस्तावित करित आहे :

पहिल्या दोन वर्षात म्हणजेच आ.व. २०१६-१७ व आ.व. २०१७-१८, महानिर्मिती कंपनी भागभांडवला वरील परताव्याचा दावा, बहुवार्षिक वीज दर अधिनियम २०१५ नुसार असलेल्या १५.५% दरा ऐवजी ७.५% दराने करेल आणि उर्वरित ८% दराचा परतावा लांबणीवर टाकेल.

महानिर्मिती अशी विनंती करते की, आर्थिक व्यवहार्यता टिकवून नुकसानीचे संकट टाळण्या करिता व कंपनीची पत राखण्याकरिता, कर वजावटी नंतरचा नफा रु. २५ कोटी असेल इतकी रक्कम उर्वरित लांबणीवर टाकलेल्या ८% परताव्यामधून दावा करून महावितरण कंपनी कडून बिलाच्या माध्यमातून मिळविण्याची मान्यता द्यावी. जर कर वजावटी नंतरचा नफा रु. २५ कोटीपेक्षा जास्त असेल तर महानिर्मिती भागभांडवलावरील उर्वरित ८% परताव्याचा दावा करणार नाही. यासंदर्भात महानिर्मिती मा. आयोगाला अशी विनंती करते की वर नमूद केलेली भागभांडवलावरील परताव्याचा दावा मिळविण्याची कार्यप्रणाली तिसऱ्या नियंत्रण कालावधी करिता मान्य करावी.

बहुवार्षिक विजदर कालावधी साठी सद्य स्थापित केंद्रे व नवीन केंद्रे (पारस संच ३-४, परळी संच ६-७, खापरखेडा संच ५ आणि भुसावळ संच ४-५) यांचा प्रक्षेपित केलेल्या एकूण आवश्यक महसुलाचा तपशील खालील तक्त्यात दिला आहे.

तक्ता क्र.७: महानिर्मितीच्या वीज केंद्राची एकूण वार्षिक महसूलाची आवश्यकता (रु. कोटीमध्ये)

तपशील	आ.व.२०१६-१७	आ.व.२०१७-१८	आ.व.२०१८-१९	आ.व.२०१९-२०
प्रक्षेपित निव्वळ वीजनिर्मिती (द.ल.यु.)	४८३८६.०७	४९२४४.३३	४९२४६.५५	४९३९७.८२
अस्थिर आकार				
इंधनसंबंधीत खर्च	११२६६.१६	११६२२.४१	११७००.३४	११८८१.८२
एकूण अस्थिर आकार	११२६६.१६	११६२२.४१	११७००.३४	११८८१.८२
स्थिर आकार				
संचालन व सुव्यवस्था	२३५४.६८	२३४७.६२	२३७८.१७	२३५६.६३

विषयक खर्च				
दीर्घकालीन कर्जाऊ भांडवलावरील व्याज आणि वित्त भार	९५९.४७	८९८.८५	८३८.१०	८५६.४३
खेळत्या भांडवलावरील व्याज	३९७.५८	४०२.७३	४१४.११	४२१.०३
घसारा व त्यासाठीच्या अग्रिमासहीत	१००२.१०	१०६६.०७	११५६.४१	१३२१.०५
भाग भांडवलावरील परतावा आ.व. १६-१७ व १७-१८ करिता ७.५% आणि आ.व १८-१९ व १९-२० करिता १५.५%	४७१.७३	४७७.४४	१०२९.०१	१०४९.५०
जलविद्युत केंद्र भाडेपट्टी आकार	५२६.०२	५१४.५०	५०३.२०	४९२.१३
आयकर	१८२.७८	१८२.७८	१८२.७८	१८२.७८
इतर खर्च	-	-	-	-
पूर्वकालीन खर्च	-	-	-	-
वजा (-) वीज विक्री सोडून उत्पन्न	११३.४०	११३.४०	११३.४०	११३.४०
एकूण स्थिर आकार	५२८०.९६	५७७६.६०	६३८८.३८	६४६६.१६
एकूण महसुलाची आवश्यकता	१७०४७.१२	१७३९९.०२	१८०८८.७२	१८३४७.९८

\* - आ.व. २०१६-१७, आ.व. २०१७-१८ करिता महानिर्मिती कंपनीचा करपश्चात नफा

कमीतकमी रु. २५ कोटी असेल तर भागभांडवला वरील ८% परतावा लांबणीवर टाकला आहे.

तक्का क्र.८: भविष्यातील केंद्रनिहाय निव्वळ वीजनिर्मिती (द.ल.युनिट.)

तपशील	आ.व.२०१६-१७	आ.व.२०१७-१८	आ.व.२०१८-१९	आ.व.२०१९-२०
भुसावळ	१३१०.३८	१३१०.३८	१३१०.३८	१३१३.९७
चंद्रपूर	१२,२८८.७८	१२,२८८.७८	१२,२८८.७८	१२,३२२.४५
खापरखेडा	५,३१५.७१	५,३१५.७१	५,३१५.७१	५,३३०.२७
कोराडी	२३०६.४१	२३६२.६६	२३६२.६६	२३६९.१४
नाशिक	३,९२९.३९	३,९२९.३९	३,९२९.३९	३,९४०.१५
परळी	-	-	-	-
उरण	२,६७२.३४	२,६७२.३४	२,६७२.३४	२,६७९.६६
पारस संच ३ व ४	३,३२७.२५	३,३२७.२५	३,३२७.२५	३,३३६.३६
परळी संच ६ व ७	२,४९७.३९	३,३२७.२५	३,३२७.२५	३,३३६.३६
खापरखेडा ५	३,४९९.६२	३,४९९.६२	३,४९९.६२	३,५०९.२१
भुसावळ संच ४ व ५	६,९९९.२४	६,९९९.२४	६,९९९.२४	७०१८.४२
जलविद्युत केंद्र	४,२३९.५७	४,२११.७२	४,२१३.९४	४,२४१.८४
एकूण	४८३८६.०७	४९२४४.३३	४९२४६.५५	४९३९७.८२

तक्ता क्र.९: भविष्यातील केंद्रनिहाय अस्थिर आकार प्रती युनिट (रु./ युनिट)

तपशील	आ.व.२०१६-१७	आ.व.२०१७-१८	आ.व.२०१८-१९	आ.व.२०१९-२०
भुसावळ	२.५९	२.६१	२.६२	२.६४
चंद्रपूर	२.५६	२.५९	२.६२	२.६६
खापरखेडा	२.५०	२.५२	२.५३	२.५५
कोराडी	२.९७	२.९८	२.९९	३.०१
नाशिक	३.३९	३.४१	३.४३	३.४५
परळी	राखीव संच			
उरण	२.७१	२.९७	२.९९	३.२७
पारस संच-३ व ४	२.१६	२.१७	२.१८	२.१९
परळी संच-६ व ७	२.५०	२.४८	२.४८	२.४९
खापरखेडा- ५	२.४१	२.४१	२.४२	२.४२
भुसावळ संच-४ व ५	२.१८	२.१९	२.२०	२.२०

तक्ता क्र.१०: भविष्यातील केंद्रनिहाय वार्षिक स्थिर दर ७.५% दराने भाग भांडवलावरील परताव्यासहित (रुपये कोटी)

तपशील	आ.व.२०१६-१७	आ.व.२०१७-१८	आ.व.२०१८-१९	आ.व.२०१९-२०
भुसावळ	१३८.११	१४५.४८	१५८.७०	१५८.८६
चंद्रपूर	७८४.६०	८१९.३३	९४९.०९	१०२५.६०
खापरखेडा	४३६.०३	४५७.७७	५५८.७०	५६७.९७
कोराडी	३५१.८१	३१५.४५	३५३.०९	३५४.३०
नाशिक	३३३.३७	३४५.६०	३७९.५६	३९०.९४
परळी	२६.३२	३३.०१	४५.५७	५५.७९
उरण	१०३.५२	१४२.०५	१८३.७२	२१०.४७
पारस संच-३ व ४	५१२.००	५००.४७	५५३.१०	५४२.००
परळी संच-६ व ७	५२१.२६	५१५.२१	५८१.४२	५७४.२०
खापरखेडा- ५	६०४.८३	५८९.८०	६२८.४०	६१७.१३
भुसावळ संच-४ व ५	१२४४.२३	१२२४.९९	१३०४.५३	१२८२.३२
जल विद्युत केंद्रे (भाडेपट्टी आकारासह)	६९७.९१	६६८७.४४	६९२.५०	६८६.५७
एकूण रक्कम महानिर्मिती सद्यस्थितीतील संच	५७८०.९९	५७७६.६	६३८८.३८	६४६६.१५

ड. महानिर्मितीच्या प्रस्तावित वीज संचाचा तात्पुरता सुधारित वीजदर:

दुसरा नियंत्रण कालावधी (आ. व. २०१३-१४ ते आ.व. २०१५-१६) साठी महानिर्मितीने बहुवार्षिक वीज दर याचिका (व. २०१३ चे प्र.क्र.५४) सादर केली होती. या याचिकेमध्ये कोराडी संच ८,९,१०; चंद्रपूर संच ८,९ आणि परळी संच ८ या प्रस्तावित नवीन संचांसाठीचा तात्पुरता वीज दर सामाविष्ट केला होता.

महानिर्मितीने सादर केलेल्या तपशिलाच्या आधारे मा. आयोगाने प्रस्तावित नवीन संचांसाठीचा तात्पुरते वीज दर वर्ष २०१३ चे प्र.क्र.५४, दि. ३ मार्च २०१४ च्या आदेशान्वये मान्य केले आहेत.

या प्रस्तावित संचाकरिता सद्यस्थितीतील महानिर्मितीच्या व्यवस्थापकिय मंडळाने मान्य केलेला प्रकल्प खर्च व महानिर्मितीने प्रस्तावित केलेली कोळसा पुरवठा व्यवस्था यावर आधारित सुधारित तात्पुरते वीज दर प्रक्षेपित केले आहेत.

दुसऱ्या नियंत्रण कालावधी साठी, या प्रकल्पांचे तात्पुरते वीज दर मान्य करते वेळी मा. आयोगाने प्रस्तावित स्थिर आकाराच्या ८०% स्थिर आकार मान्य करण्याचे तत्व अंगिकारले होते. महानिर्मिती कंपनी मा. आयोगाला अशी विनंती करते की सुधारित तात्पुरते वीज दर मान्य करते वेळी हेच तत्व अंगिकारावे.

प्रस्तावित संचांसाठी प्रक्षेपित सुधारित तात्पुरता वीज दर खालील प्रमाणे आहे.

**तक्का क्र.११: प्रस्तावित संचांसाठी प्रक्षेपित सुधारित तात्पुरता अस्थिर आकार ( रु./ युनिट)**

आगामी संच	आ.व.२०१६-१७	आ.व.२०१७-१८	आ.व.२०१८-१९	आ.व.२०१९-२०
चंद्रपूर संच- ८	२.३८	२.३८	२.३८	२.३८
चंद्रपूर संच- ९	२.३८	२.३८	२.३८	२.३८
कोराडी संच- ८	२.३६	२.३६	२.३६	२.३६
कोराडी संच- ९	२.३६	२.३६	२.३६	२.३६
कोराडी संच- १०	२.३६	२.३६	२.३६	२.३६
परळी संच- ८	२.४७	२.४७	२.४७	२.४७

**तक्का क्र.१२: प्रस्तावित संचांसाठी प्रक्षेपित सुधारित तात्पुरता स्थिर आकार (रु. कोटी.)**

आगामी संच	आ.व.२०१६-१७	आ.व.२०१७-१८	आ.व.२०१८-१९	आ.व.२०१९-२०
चंद्रपूर संच- ८	५९२.१७	५८०.७२	६२१.८८	६०९.५६
चंद्रपूर संच- ९	५९०.८८	५८०.७२	६२१.८८	६०९.५६
कोराडी संच- ८	७२५.२२	७०४.६५	७५६.१०	७३५.९६
कोराडी संच- ९	७२३.५२	७०४.७१	७५६.१७	७३६.०३
कोराडी संच- १०	५५७.२०	७०२.८३	७५३.८८	७३३.३२
परळी संच- ८	३५१.२८	३४५.७८	३६९.५६	३६१.५५

महानिर्मिती कंपनी मा. आयोगाला अशी विनंती करते की प्रस्तावित संचांसाठी सुधारित तात्पुरते वीज दर मान्य करावे.

:: प्रार्थना ::

माननीय आयोगाला सविनय विनंती आहे की,

- १) हा विनंती अर्ज स्वीकृत करावा.
- २) अर्जाची जलद सुनावणी व्हावी.
- ३) आर्थिक वर्ष २०१४-१५ आणि आर्थिक वर्ष २०१५-१६ मधील पुढील मुद्द्यांवर आधारित सादरीकरण लक्षात घेऊन एकूण महसूलाची गरज मान्य करावी:
  - अ) परळी विद्युत केंद्रामधील पाण्याची कमतरता
  - ब) उरण विद्युत केंद्रासाठी मिळणाऱ्या वायूची कमतरता
  - क) कोरडी औष्णिक विद्युत केंद्रासाठी कामगिरीचे घटक
- ४) आर्थिक वर्ष २०१४-१५ च्या कर्मचारी खर्चाविषयी विमागणितीय मूल्यांकनाची तरतूद अनियंत्रित असण्यासंदर्भातील सादरीकरण लक्षात घ्यावे ही विनंती.
- ५) आर्थिक वर्ष २०१४-१५ आणि आर्थिक वर्ष २०१५-१६ च्या विलंब आकाराविषयीचे सादरीकरण लक्षात घेऊन त्या त्या वर्षातील वीज विक्री व्यतिरिक्त उत्पन्नातून वगळावे ही विनंती.
- ६) संच अकार्यान्वीत करण्याबाबत व परळी राखीव संच ४ व ५ बाबत सादर केलेल्या बाबी लक्षात घ्याव्यात.
- ७) चंद्रपूर औष्णिक विद्युत केंद्राची आ.व.२०१५-१६ एकूण महसूलाची गरज तसेच तिसऱ्या नियंत्रण कालावधीसाठीची गरज, चंद्रपूर संच १ व २ संबंधित नमूद केलेल्या बाबी लक्षात घेऊन एकूण महसूलाची गरज मान्य करावी.
- ८) तिसऱ्या नियंत्रण कालावधीसाठी (आ.व.२०१६-१७ ते आ.व. २०१९-२०) कामगिरी घटकांमधील सुट संदर्भात मांडलेल्या बाबी लक्षात घ्याव्यात
  - अ) खापरखेडा विद्युत केंद्रासाठी लक्षित उपलब्धता
  - ब) पारस औष्णिक विद्युत केंद्र संच ३ व ४ आणि परळी औष्णिक विद्युत केंद्र संच ६ व ७ साठीचे सहाय्यकारी वीज वापराच्या प्रमाणकात सुट
  - क) नवीन वीज केंद्रांच्या विनिर्दिष्ट इंधन तेल वापराच्या प्रमाणकात सुट
- ९) नाशिक औ. वि. केंद्रासाठीचा विनिर्दिष्ट उष्मांक दर तिसऱ्या नियंत्रण कालावधीसाठी सुधारित व्हावा याबाबत केलेले सादरीकरण लक्षात घ्यावे.
- १०) उरण वा. वि. केंद्रास कायम कार्यरत (Must Run) दर्जा देण्यात यावा याबाबत केलेले सादरीकरण लक्षात घ्यावे.
- ११) तिसऱ्या नियंत्रण कालावधीसाठी संचालन आणि सुव्यवस्था खर्चाला लागू होणाऱ्या वृद्धी गुणकाबाबत नमूद केलेल्या बाबी लक्षात घ्याव्यात.
- १२) तिसऱ्या नियंत्रण कालावधीसाठी औ. वि. केंद्रांच्या पाणी खर्चाबाबत नमूद केलेल्या बाबी लक्षात घ्याव्यात.
- १३) तिसऱ्या नियंत्रण कालावधीतील पहिल्या २ वर्षांसाठी आ.व.२०१६-१७ आणि आ.व. २०१७-१८, अटीच्या अधीन राहून भाग भांडवलावरील ८% परतावा वसुली लांबणीवर टाकण्याबाबत केलेले सादरीकरण विचारात घ्यावे.
- १४) तिसऱ्या नियंत्रण कालावधीसाठी आ.व.२०१६-१७ ते आ.व. २०१९-२० करिता वीज दर, आ.व. २०१५-१६ चे तात्पुरते समायोजन आणि आ.व. २०१४-१५ ला लागू असेल त्याप्रमाणे साठवणी परिव्ययासह अंतिम समायोजन, या याचिकेत सादर केलेल्या तर्कसंगत बाबीच्या आधारे मान्य करावे.

- १५) आ.व. २०१४-१५ च्या समायोजनाची रक्कम तसेच साठवणी परिव्ययासह आ.व.२०१५-१६ च्या तात्पुरत्या समायोजनाची रक्कम आ. व. २०१६-१७ मध्ये मासिक देयकाच्या माध्यमातून महानिर्मितीला महावितरणकडून वसूल करण्याची परवानगी द्यावी आणि त्याच्या प्रदानासाठी महावितरण कंपनीला योग्य ते आदेश द्यावेत.
- १६) प्रस्तावित संचांसाठी तात्पुरता वीज दर या याचिकेत प्रायोजित केल्या प्रमाणे मान्य करावा.
- १७) वर्ष २०१५ चे प्रकरण क्र.१०८ चा माननीय आयोगाचा दि. १९ जानेवारी २०१६ रोजी दिलेल्या आदेशाप्रमाणे आ.व. २०१३-१४ समायोजनाची रक्कम मान्य करावी.
- १८) या याचिकेतील त्रुटी क्षमापित करण्यात आणि नंतरच्या टप्प्यात आवश्यकतेप्रमाणे अतिरिक्त माहिती/ सामग्री सादर करण्यास महानिर्मितीला परवानगी द्यावी.
- १९) मा. आयोगाने वीज दर निश्चित करताना वापरलेले वर्केबल एक्सेल मॉडेल द्यावे ही विनंती.

**टीप : सदर कार्यकारी सारांश हा इंग्रजी भाषेतील Executive Summary चा अर्थवाही अनुवाद आहे. (शब्दशः अनुवाद नाही).**